



# KEREPES VÁROS ÖNKORMÁNYZATÁNAK POLGÁRMESTERÉTŐL

☒ 2144 Kerepes, Vörösmarty u. 2. ☎ (28) 561-050 ☒ (28) 561-060

@ [polgarmester@kerepes.hu](mailto:polgarmester@kerepes.hu)

## *E l ő t e r j e s z t é s*

az Önkormányzat és Szervei Szervezeti és Működési Szabályzatáról szóló 40/2012. (XII. 21.) önkormányzati rendelet 10. § (3) bekezdés b) pontjában kapott felhatalmazás alapján

Kerepes Város Önkormányzat Képviselő-testületének **2016. június 28-i** ülésére

6. napirendi pont: Beszámoló a Kerepes Város Szociális Alapszolgáltatási Központ 2015. évi munkájáról

Előterjesztő: Franka Pál Tibor polgármester

Az előterjesztést tárgyalta: Egészségügyi, Szociális és Sport, Közbiztonsági, Környezetvédelmi és Nemzetiségi Bizottság

Az előterjesztés készítésében közreműködött: Horváth Vera intézményvezető

### **Tisztelt Képviselő-testület!**

Kerepes Város Önkormányzat Képviselő-testülete elfogadott 2016. évi munkaterve alapján évente tárgyalja a Kerepes Város Szociális Alapszolgáltatási Központ előző évi munkájáról szóló beszámolót.

A 2015. évi beszámolót felkérésre Horváth Vera intézményvezető elkészítette, amely az előterjesztés mellékletét képezi.

Kérem a Tisztelt Képviselő-testületet a beszámoló megvitatására és elfogadására.

### .../2016.(VI.28.) Kt. határozati javaslat:

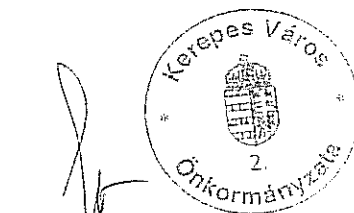
Kerepes Város Önkormányzat Képviselő-testülete elfogadja az előterjesztéshez mellékelte, a Kerepes Város Szociális Alapszolgáltatási Központjának 2016. június 8-án kelt 2015. évi beszámolóját.

Kerepes Város Önkormányzat Képviselő-testülete felkéri az intézmény vezetőjét, hogy a beszámolót a helyben szokásos módon tegye közzé.

Határidő: 2016. július 15.

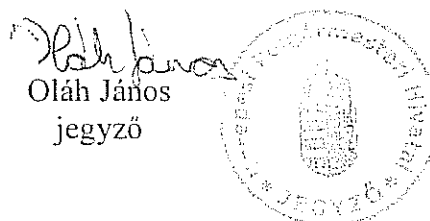
Felelős: Horváth Vera intézményvezető

Kerepes, 2016. június 16.



Franka Pál Tibor  
polgármester

Az előterjesztés ellen törvényességi kifogást nem emelek.



Oláh János  
jegyző

**Tárgy:** 2015. éves beszámoló SZAK

**Feladó:** Horváth Vera - Kerepes Nagyközség Szociális Alapszolgáltatási Központ  
<szak@kerepesszak.hu>

**Dátum:** 2016.06.16. 14:12

**Címzett:** Kerepes Város Önkormányzata <onkormanyzat@kerepes.hu>

Szia Zsuzsi!

Küldöm a beszámolómat!  
Bent lebélyezem!

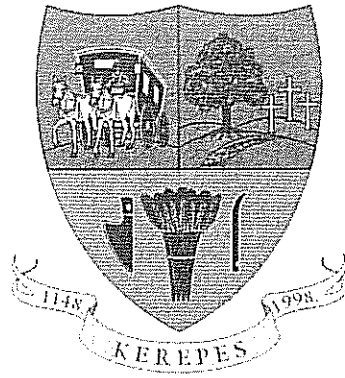
201-70 L.25

Üdv: Vera

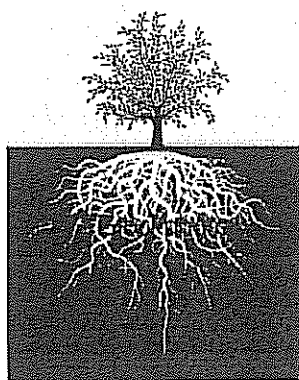
— Mellékletek: —

2015. éves beszámoló.doc

1,2 MB



*Kerepes Város Szociális Alapszolgáltatási Központ  
2015. évi szakmai beszámolója*



## I. Általános információk

Kerepesen Intézményünk biztosítja az összes szociális és gyermekjóléti alapellátást, ami 6 szakfeladatot jelent.

Feladataink:

- szociális étkeztetés
- házi segítségnyújtás
- családsegítés
- gyermekjóléti szolgáltatás
- nappali ellátások
- Biztos Kezdet Gyermekház

### a. Szakmai létszám alakulása

A személyes gondoskodást nyújtó gyermekjóléti, gyermekvédelmi intézmények, valamint szervezetek szakmai feladatairól és működésük feltételeiről szóló 15/1998. (IV. 30.) NM rendeletben és a személyes gondoskodást nyújtó szociális intézmények szakmai feladatairól és működésük feltételeiről szóló 1/2000. (VIII. 4.) SZCSM rendeletben a lakosságszámhoz rendelt kötelező szakmai létszámokat és a tényleges létszámokat mutatja az alábbi táblázat.

Intézményi egység	Kötelező szakmai létszám	Betöltött szakmai létszám	Eltérés
Intézményvezető	1 fő	1 fő	-
Szociális étkeztetés	1 fő	1 fő	-
Házi segítségnyújtás	1,5 fő	1,5 fő	-
Családsegítés	3 fő	2 fő	25%
Gyermekjóléti szolgáltatás	3 fő	3 fő	-
Nappali ellátások	3 fő	3 fő	-
Technikai dolgozó	0 fő	1 fő	-
Gyermekház	3 fő	3 fő	-

## II. Szakmai egységek beszámolója

### a. Családsegítés

A családsegítő szolgáltatásainak igénybevétele önkéntes, vagyis azok az emberek fordulnak hozzánk, akik valamilyen (szociális, lelki-mentális, munkanélküliség, anyagi, nevelési, családi-kapcsolati stb.) problémával kapcsolatban nem tudnak külső segítség nélkül megoldást találni.

#### Forgalmi adatok:

2015-ben 167 fő – 408 alkalommal kért segítséget szolgálatunktól

Ez a szám, a forgalmi napló adatát mutatja, ennyi alkalommal találkoztunk, beszélünk, intézkedtünk a hozzánk forduló ügyében.

Természetesen a kliensekre fordított időt ez a szám nem tükrözi, hiszen ezen felül a telefonálások, ügyintézés mellett rengeteg levelet kell megírnunk, mind az ügyfeleknek, mind az ügyfelek nevében, ügyében

Az adminisztratív feladatokon túl a családsegítő szolgáltatás összetett feladatokat lát el. Többek között magában foglalja az életvezetési és egyéb tanácsadást, információnyújtást, tájékoztatást az igénybe vehető ellátásokról. A munkavégzés során a napi kihívásokhoz kell igazodni, az aktuális problémák megoldásán van a hangsúly.

### ***Segítségnyújtás formái***

- A megváltozott helyzethez való alkalmazkodás elősegítése
- a munkaerőpiacra történő visszatérést nehezítő tényezők (pl.: *alulképzettség, szenvedélybetegség, szocializációs hiányosság, izoláció, passzivitás stb.*) kezelése
- a tartós munkanélküliség okozta pszichés traumák leküzdése
- hosszantartó munkanélküliség okozta hátrányok egészségügyi és pszichés vagy mentális állapotuk romlását idézi elő, valamint hozzájárul az elszigetelődéshez
- hátrányos helyzetből (pl.: *szociális helyzet, egészségi állapot, diszkrimináció stb.*) adódó nehézségekkel küzdő családok/személyek segítése
- beilleszkedési program szervezése a beilleszkedési program legfőbb célkitűzése az előbb felsorolt nehézségek feloldása, a mindennapi életvitel minimális szinten történő biztosítása.

### **Természetbeni juttatások**

Minden hétköznap reggel 8 órakor a helyi pékséget kollégáink felkeresik, hogy az előző napról maradt pékárut rászoruló klienseink számára szétosszák.

Minden héten, csütörtökön délben ruhaosztást szervezzünk intézményünkben, valamint évente két alkalommal ruhabörzét tartunk.

Kiemelt támogatást kaptak rászoruló kisgyermekes családok, akik számára ruhát, bútort, háztartási eszközöket, babakocsit, játékokat adtunk.

Évente több alkalommal keresik meg az intézményt karitatív szervezetek adományozási kampányokkal. 2015-ben 2 adományozási kampányunk volt.

## **b. Gyermekjóléti Szolgálat**

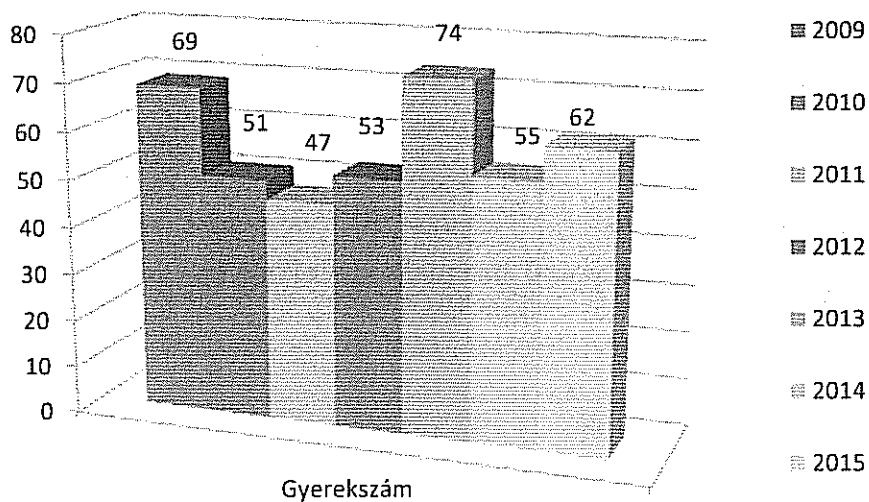
Gyermekjóléti Szolgálatunk 2015-ben 3078 alkalommal nyújtott segítséget. Intézményünk 76 családdal áll kapcsolatban, az érintett gyermekek száma: 145 fő. Az eseti segítségnyújtásban résztvevő gyermekek száma további 33 fő.

A Gyermekek Védelméről és a Gyámügyi Igazgatásról szóló 1997. évi XXXI. Törvény szerint a gyermeki jogok védelme minden olyan természetes és jogi személy kötelessége, aki a gyermek nevelésével, oktatásával, ellátásával, ügyeinek intézésével foglalkozik.

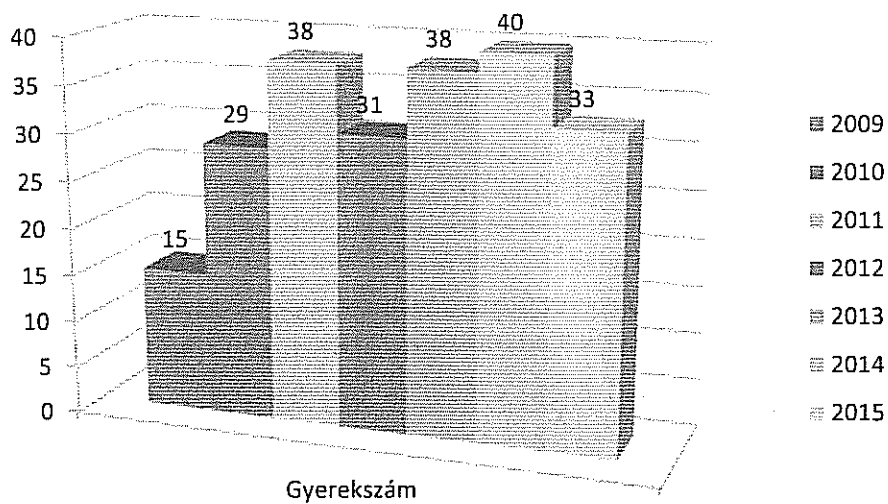
A 2015 évre vonatkozó statisztika szerint az ideiglenes hatállyal elhelyezett gyermekek száma 13 fő. A nevelésbe vett gyermekek száma 36 gyermek. Családból történő kiemelés leginkább súlyos, vagy régóta fennálló szülői elhanyagolás és családon belüli bántalmazás miatt történt.

Családon belül elhanyagolt gyermekek száma 50, ebből fizikai elhanyagolás 47 gyermek, lelki elhanyagolás pedig 3 gyermek esetében fordult elő. 2015-ben családon belüli fizikai bántalmazásnak 5 gyermek, lelki bántalmazásnak szintén 5 gyermek volt áldozata.

### Alapellátott gyermekek számának alakulása

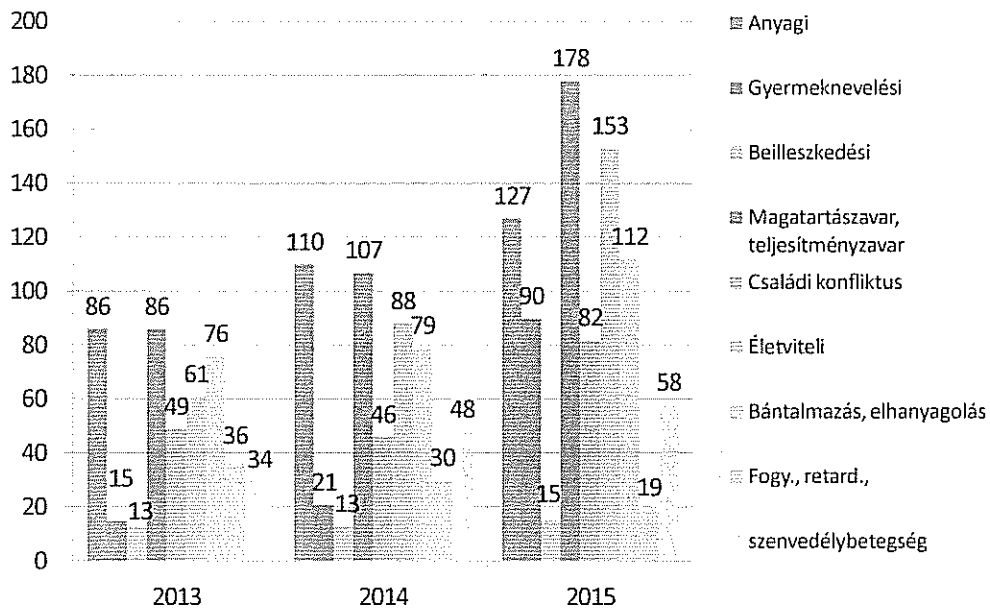


### Védelembe vett gyermekek számának alakulása



Az intézményben kezelt problémátípusok alakulása:

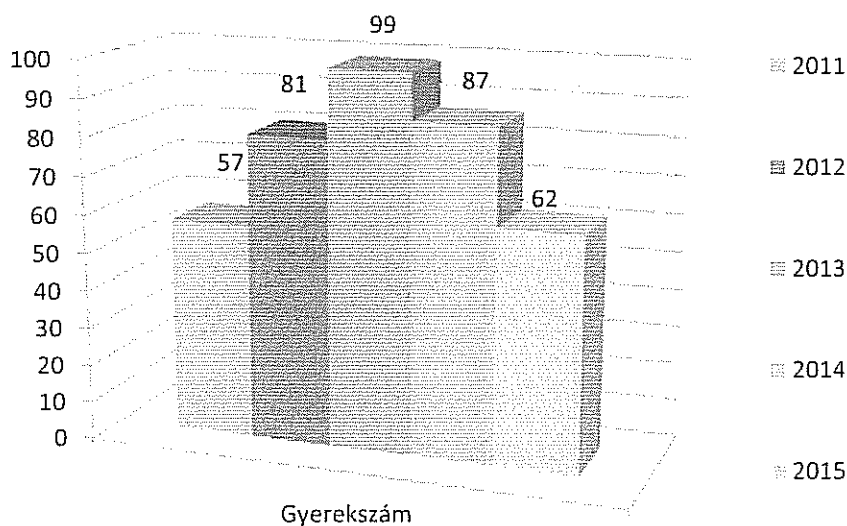
## Probléma típusok



A táblázat rámutat arra, hogy az intézmény által kezelt problémátípusok közül releváns beilleszkedési problémák száma (főként az iskolai integráció nehézsége) évről-évre emelkedő tendenciát mutat, ugyanilyen markáns emelkedés látszik az anyagi problémák miatt az intézményhez fordulók száma is, amely jelzi a (főképp a szegregátumokban élők) elszegényesedési folyamatát. Legkiugróbb adat a magatartás és teljesítményzavarral kapcsolatos esetkezelések száma.

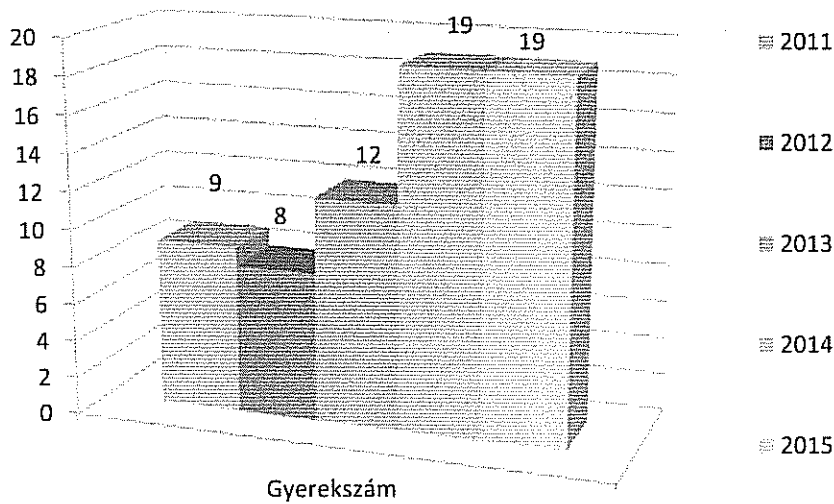
**Mosoly-Vár Biztos Kezdet Gyermekház igénybevevői adatai:**

## Programba bevont gyermekek száma



A Biztos Kezdet program sajátos indikátorai szerint rendszeresen járó gyermeknek tekinthető az a 2 év feletti gyermek, aki hetente legalább 3-szor jelenik meg szülőjével együtt, valamint az a 2 év alatti gyermek, aki legalább hetente egyszer. Ezzel a sajátossággal nézve a gyermekházat rendszeresen látogató gyermekek közül 2015-ben 14 gyerek HHH-s és 7 gyermek HH-s volt.

### Rendszeresen járó gyermekek száma



A programba elsőként bevont hátrányos helyzetű gyermekek jelentős része most lép be az általános iskolai rendszerbe, utánkövetésük, előremenetelük figyelemmel kísérése fontos visszaigazolást adhat a Biztos Kezdet program sikerességéről.

Gyermekjóléti Szolgálatunk különböző jelzőrendszeri tagoktól jelzéseket kap, amelyre lépéseket kell tennie. A 2015. évben készített statisztika alapján a gondozási esetek száma a kapcsolatfelvétel módja szerint 145 esetben jelzőrendszer által kezdeményezett volt. A jelzőrendszer által küldött jelzések száma alapján 49 esetben érkezett jelzés köznevelési intézményektől, 22 jelzés egészségügyi szolgáltatótól. Kimagasló számban érkezett jelzés az állampolgárok részéről is számuk: 29.

Szakmai tevékenységek gyakorisága:



Szakmai tevékenység	Gyakoriság 2013	Gyakoriság 2014	Gyakoriság 2015
Információnyújtás	1343	1327	639
Tanácsadás	375	84	113
Segítő beszélgetés	536	369	538
Hivatalos ügyekben való közreműködés	300	181	256
Családlátogatás	314	392	162
Közvetítés más szolgáltatásba	324	338	96
Első védelemben vételi tárgyaláson való részvétel	13	10	3
Felülvizsgálati tárgyaláson való részvétel	17	15	25
Konfliktuskezelés	4	8	51
Szakmaközi megbeszélés	6	6	6
Esetkonferencia	4	16	7
Adományozás	608	763	890
Válsághelyzetben lévő várandós anya gondozása	9	11	15
<b>Összesen</b>	<b>3853</b>	<b>3520</b>	<b>3078</b>

### c. Házi segítségnyújtás, étkeztetés

#### Házi Segítségnyújtás

Házi segítségnyújtás keretében gondoskodunk azokról a személyekről, akik életkoruk, egészségi állapotuk miatt önmaguk ellátására csak segítséggel képesek.

Lehetőséget adunk a családtagok tehermentesítésére abban az esetben, mikor a család ápolja a súlyos beteg hozzátartozóját.

A beteg ellátásához gyakorlati tanácsot tudunk adni a hozzátartozóknak: fekvőbeteg mozgatása, mosdatása, ágyneműcseréje, gyógyászati segédeszközök használata.

**Intézményünk által biztosított kötelező önkormányzati szociális alapszolgáltatások közül a házi segítségnyújtás a legnehezebben működtethető, a rendkívül alacsony (145.000.- ft/fő/év) normatív finanszírozás és a szigorított szabályzók miatt.** (A bonyolult számítási rendszer – napi jelenlét – miatt, a 2015 évben ellátott 14 gondozottal szemben 4 főre tudtunk normatívát igényelni, azért mert az ellátottak nem veszik igénybe szolgáltatásainak hétfőtől-péntekig minden nap, valamint egy-egy idős beteg gondozása a napi 3 órát meghaladó, és a finanszírozási rendszer nem tesz különbséget a 20 perces és a több órás gondozási szükséglet között.)

Az ellátást szakképzett szociális gondozónők végzik, tevékenységüket gondozási naplóban rögzítik.

Az ellátás során a gondozónők biztosítják az idősek személyi és környezeti tisztaságát,

(fürdetés, pelenkázás, takarítás, mosás,) hivatalos ügyeinek intézését, (postai, önkormányzati, egyéb) a napi bevásárlást, gyógyszer kiváltását, háziorvossal, hozzátartozókkal való kapcsolattartást.

Figyelmet fordítunk gondozottjaink lelki ápolására is, beszélgetésekkel csökkenthetjük az elmagányosodás érzését, a súlyosabb mentális betegségek (depresszió, időskori szellemi leépülés) kialakulását.

Az állandó gondozások mellett, növekvőben van az **alkalmi gondozási szükségletek** megjelenése. Ez azt jelenti, hogy a gondozási igény csak **bizonyos életszakaszban** (betegség utáni lábadozás), bizonyos körülmények között (pl. csúszós időben, családtag távolléte esetén) jelenik meg.

Ellátottaink otthoni szakápolása tapasztalataink szerint hiányos, mert a társadalombiztosítás i rendszer csak rövid időtartamra nyújt térítésmentes ellátást, így a gondozónők alapvető ápolási feladatokat is ellátnak, mint sebkezelés, fekvőbetegnél felfekvési sebek megelőzése, kezelése, gombás fertőzés kezelése, gyógyszerek kiadagolása, vérnyomásmérés. Az

#### **Együttműködő partnereink:**

- háziorvosok,
- kórházi szociálismunkások,
- Polgármesteri Hivatal munkatársai.
- Járási Gyámhivatal

Bentlakásos otthonokba jelentkező idős emberek rossz egészségi állapotuk, illetve életkörülményeik miatt nem képesek otthon élni. Az otthonba történő elhelyezésük hosszabb időt is igénybe vehet, ez idő alatt fokozott segítségre szorulnak, szükség lehet átmeneti elhelyezésre is.

**Házi segítségnyújtásban részesülők száma: 14 fő**

#### **Szociális étkeztetés**

Az étkeztetés olyan szolgáltatás, amely hét közben (hétfőtől-péntekig) vehető igénybe, és napi meleg étel biztosítását jelenti, diétás étkezés igénybevitelére is van lehetőség. A szociális étkeztetést az igénybevevők részére házhoz szállítják.

Az ebédet azok a személyek igényelhetik, akik szociálisan rászorulnak, illetve életkoruk vagy egészségi állapotuk ezt indokolja, és akik önmaguk vagy eltartottaik részére a napi meleg ételt más módon nem képesek biztosítani.

**Szociális étkeztetésben részesült: 53 fő**

#### **d. Nappali ellátások**

Az Idősök és Fogyatékkal élők nappali ellátását célzó Napfény Háza intézményi részegység 2012-ben épült. Az épület műszaki átadás-átvétele 2012 júliusában, ünnepélyes átadása 2012 novemberében történt. A telephely 2013. április 15.-étől várja az ellátottakat.

#### **Forgalmi adatok 2015 évben**

**Létszámadatok** (havi lebontásban, a hónap utolsó napján):

Hónap	Férfi	Nő	Összesen
Január	6	9	15
Február	6	9	15
Március	7	9	16
Április	7	10	17
Május	8	10	18
Június	9	12	21
Július	9	9	18
Augusztus	9	9	18
Szeptember	9	9	18
Október	9	9	18
November	9	9	18
December	9	9	18

**Az ellátottak életkora (december 31.):**

- 0-18 év: 2 fő<sup>1</sup> (2 ffi)
- 18-34 év: 9 fő (3 nő, 6 ffi)
- 35-50 év: 3 fő (nő)
- 50-70 év: 2 fő (nő)
- 70 év felett: 2 fő (1 nő, 1 ffi)

**Új belépők:** 6 fő (3 nő, 3 ffi)

**Megszűnt ellátások:** 3 fő (1 nő, 2 ffi)

- intézményben elhelyezés: 1 fő
- próbaidő alatti felmondás: 2 fő

**Az ellátottak megoszlása a fogyatékoság típusa szerint (december 31.):**

- mozgásszervi fogyatékkal élők: 1 fő (1 nő)
- értelmi fogyatékkal élők: 14 fő<sup>2</sup> (8 nő, 6 ffi)
- halmozott fogyatékkal élők: 3 fő (4 ffi)

A 14 fő értelmi vagy halmozott fogyatékkal élő megoszlása a fogyatékoság súlyossága szerint:

- enyhe: 6 fő (5 nő, 1 ffi)
- középsúlyos: 5 fő (2 nő, 3 ffi)
- súlyos: 3 fő (1 nő, 2 ffi)

**Ellátás típusa szerint:**

- részleges segítséget igényel: 11 fő (8 nő, 3 ffi)
- teljes ellátást (etetés, pelenkázás) igényel: 7 fő (2 nő, 5 ffi)

**Napfény Háza által szervezett programok:**

Farsang: 2015. február 18.

Föld napja: 2015. április 22.

Mikulás: 2015. december 4.

<sup>1</sup> A tanköteles korú fiatalok iskolai keretek között nem foglalkoztathatók, tankötelezettségüket utazó gyógypedagógusok segítségével látják el. A fennmaradó napokat tölthetik az intézményben.

<sup>2</sup> Az értelmi sérültek közül egy fő autista, egy fő pszichés betegséggel is küzd. A halmozott fogyatékkal élők közül egy fő autista.

Karácsony: 2015. december 17.

### **A Napfény Háza szolgáltatásai:**

- étkeztetés biztosítása: reggeli (hozott, 4 fő veszi igénybe), normál ebéd (13 fő veszi igénybe, ebből rendelt: 9 adag, hozott: 4 adag), pépesített ebéd (2 fő veszi igénybe)
- lehetőség biztosítása alapvető higiéniai szükségletek kielégítésére (fürdés, pelenkázás)
- segítő beszélgetések
- gyógypedagógiai, egészségügyi tanácsadás és segítség
- kapcsolattartás a kezelő és szakorvosokkal
- egészségügyi ellátás segítése (rendszeresen szedett gyógyszerek beadása és ennek dokumentálása)
- szabadidős programok szervezése
- rendszeres orvosi vizsgálat (bár a jogszabály nem teszi kötelezővé, kéthetente pszichiáter szakorvos és háziorvos vizsgálja meg az ellátottakat)
- szükség szerint az egészségügyi ellátás megszervezése, a szakellátáshoz való hozzájutás segítése
- hivatalos ügyek intézésének segítése
- rendszeres gyógypedagógiai fejlesztés, foglalkoztatás
- életvezetés segítése
- tanácsadások (életviteli pszichés, szociális)
- közösségi tér biztosítása a családtagok, szakemberek számára
- a fogyatékos emberek segítése abban, hogy állapotuk és képességeik javítására érdembeli erőfeszítéseket tehessenek
- kutyás AAA és AAT

Kérem beszámolóm elfogadását!

Kerepes, 2016. június 8.

Tisztelettel:

Horváth Vera  
Intézményvezető