



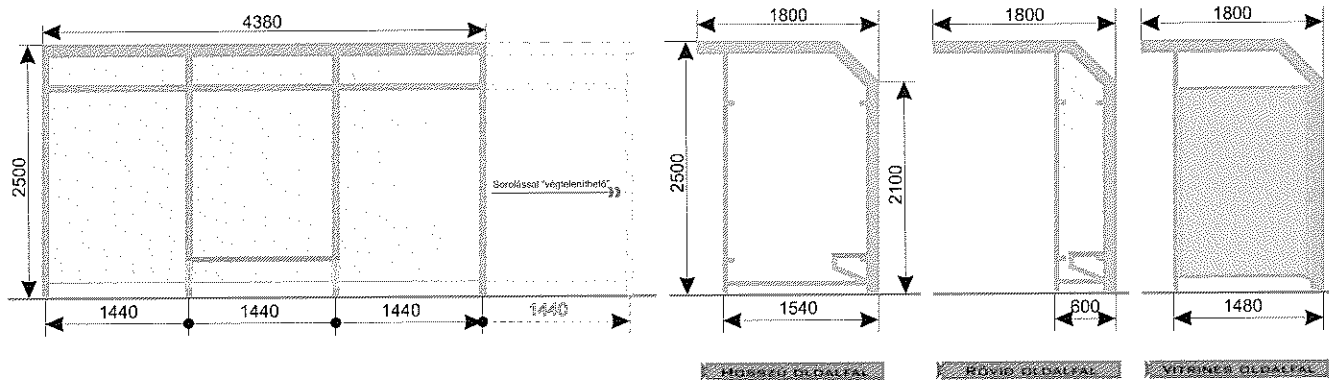
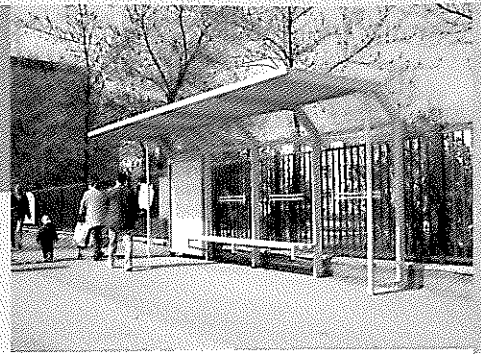
IGÉNYES

UTCABÚTOROK

UTASVÁRÓK

JELLEMZŐK

ROBOSZTUS MEGJELENÉS
SOROLÁSSAL "VÉGTELENÍTHETŐ"



LUKÁCS LEVENTE

___ Vázszerkezet: acél profilokból hegesztéssel és oldható csavarkötéssel kialakított elemekből áll.

___ Felületkezelés: EPAMIN-es alapozó festéssel + RAL színskála szerinti porfestéssel.

___ Oldalfal: vázszerkezetre pontszerűen fogatott 8 mm-es edzett síkűveg.

___ Hátfal: vázszerkezetre fogatott 8 mm-es edzett síkűveg, melynek alsó része egy acél tartóra illeszkedik, rögzítése a vázszerkezethez takarólécekkel történik.

___ Tető: alumínium lemezből élhajlítással és hegesztéssel kialakított szerkezet.

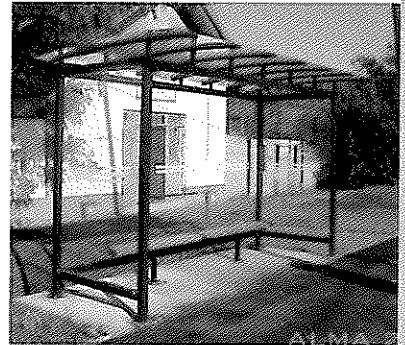
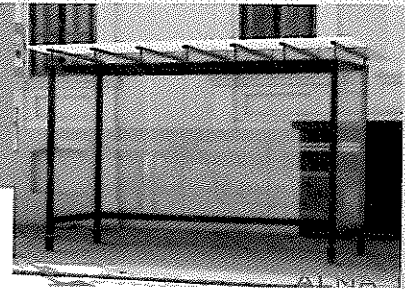
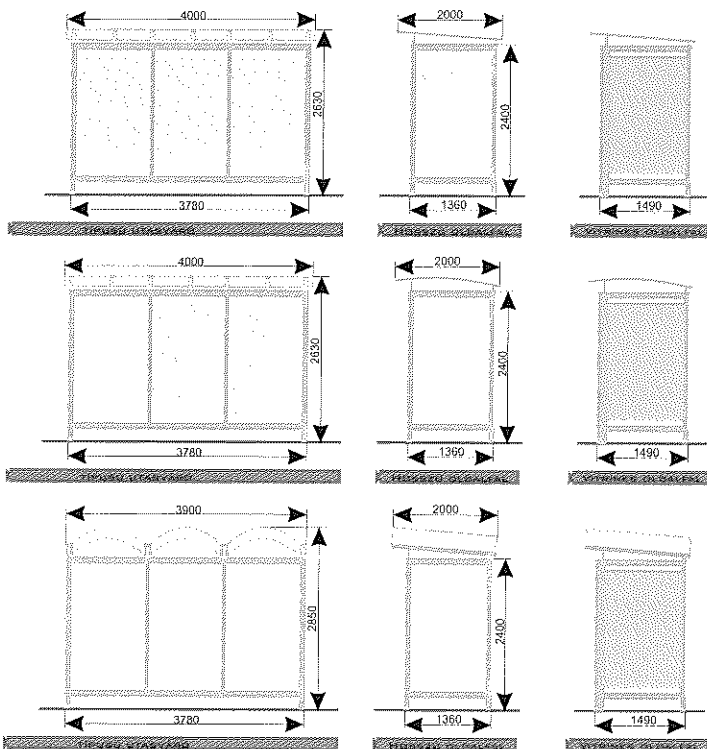
___ Pad: a faelemek fenyőfa alapanyagból ZOBEL falazúr színminta szerint készülnek.

___ Vízelvezetés: a tálcaszerűen kialakított tetőelemekből a csapadékvíz csak hátrafelé tud szabadon lefolyni.

___ Alapozás: Az acél keretlábak 40x40 cm méretű, min. 80 cm mélységű (C16) beton pontalapokra támaszkodnak vagy 12 cm vastag tömörített kavicságyazaton (homokos sóder) legalább 16 cm vastagságú statikus terv szerinti (C16) minőségű vízszintes betonaljzatra az oszlopok dűbelcsavaros megoldással kerülnek rögzítésre. Lehetséges díszburkolatra történő rögzítés is, amennyiben a díszburkolat alatt talplemezekenél a megfelelő vastagságú beton elkészítésre kerül. Az aljzatbeton, illetve a díszburkolat készítésekor nagyon lényeges a pontos szinttartás. Pontalapok esetén a lábak talpait az előre bebetonozott alapozó tüskékhez kell csavarozással rögzíteni. A műszaki leírás a mellékelt alapozási rajzzal együtt érvényes.

___ Az alapozás a helyi adottságoktól függ, a meghatározása az adaptáló tervező feladata.

JELLEMZŐK

ROBOSZTUS MEGJELENÉS
SORDLÁSSAL "VÉGTELENÍTHETŐ"

LUKÁCS LEVENTE

___ Vázszerkezet: az oszlopelemek 70x70x3 mm-es acél zártszelvények talplemezzel ellátva, melyeket vízszintes irányban 90x90x3 mm-es zártszelvényből készült kereszt tartók kötnek össze. A teljes vázszerkezet 2 db hegesztett oldalelemből, 3 db hosszirányú kereszt tartóból, valamint típustól függő tetőtartó elemekből állíthatók össze.

___ Felületkezelés: EPAMIN-es alapozó festéssel + RAL színskála szerinti porfestéssel.

___ Oldalfal és hátfal: vázszerkezetre fogatott 8 mm-es edzett síküveg, melynek alsó része egy acél tartóra illeszkedik, rögzítése a vázszerkezethez csavarkötéssel történik.

___ Tető: a tetőtartó elemekre 8 mm-es UV védett üreghkamrás polikarbonát kerül lefogatásra speciális tömítőalattal ellátott csavarokkal.

___ Pad: vázszerkezettől különállóan, dübelcsavarral a betonlaphoz rögzítve, a faelemek fenyőfa alapanyagból ZOBEL falazúr színminta szerint készülnek.

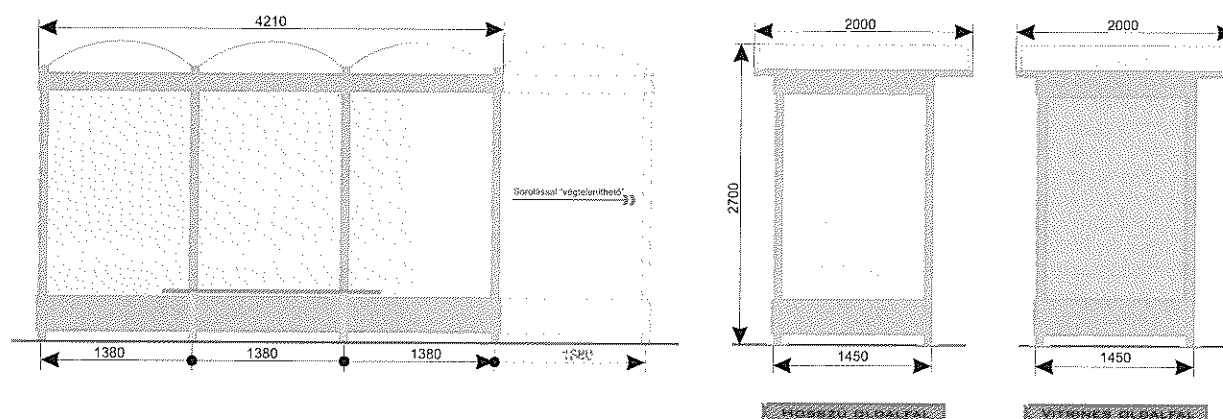
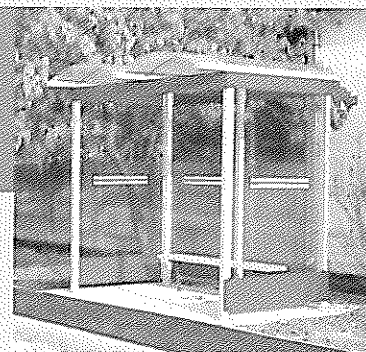
___ Vízvezetés: a kialakításából adódóan a tetőre kerülő csapadék csak hátrafelé tud szabadon lefolyni.

___ Alapozás: Az acél keretlábak 40x40 cm méretű, min. 80 cm mélységű (C16) beton pontalapokra támaszkodnak vagy 12 cm vastag tömörített kavicsgyazaton (homokos sóder) legalább 16 cm vastagságú statikus terv szerinti (C16) minőségű vízszintes betonlajzatra az oszlopok dübelcsavaros megoldással kerülnek rögzítésre. Lehetséges díszburkolatra történő rögzítés is, amennyiben a díszburkolat alatt talplemezknél a megfelelő vastagságú beton elkészítésre kerül. Az aljzatbeton, illetve a díszburkolat készítésekor nagyon lényeges a pontos szinttartás. Pontalapok esetén a lábak talpait az előre bebetonozott alapozó tüskékhez kell csavarozással rögzíteni. A műszaki leírás a mellékelt alapozási rajzzal együtt érvényes.

___ Az alapozás a helyi adottságoktól függ, a meghatározása az adaptáló tervező feladata.

JELLEMZŐK

**ROBOSZTUS MEGJELENÉS
SOROLÁSSAL "VÉGTELENÍTHETŐ"**

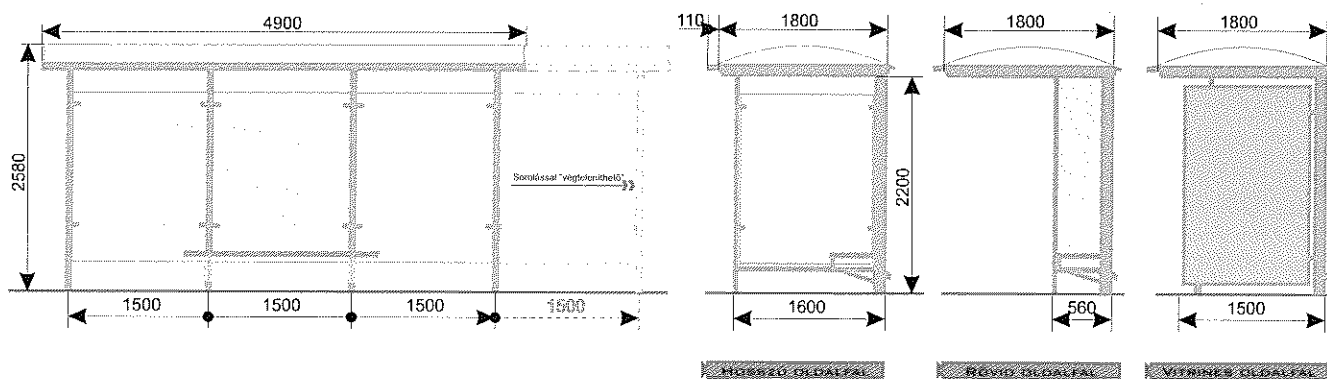


LUKÁCS LEVENTE

- ___ Vázszerkezet: acél profilokból hegesztéssel és oldható csavarkötéssel kialakított elemekből áll.
- ___ Felületkezelés: EPAMIN-es alapozó festéssel + RAL színskála szerinti porfestéssel.
- ___ Oldalfal és hátfal: vázszerkezetre takarólécekkel fogatott 8 mm-es edzett síküveg mely résmentesen csatlakozik az alsó és felső díszhez.
- ___ Tető: az ívesített tetőtartók a csatornaelemekhez kerülnek rögzítésre, a tetőtartó elemekre IV 8 mm-es UV védett üreghkamrás polikarbonát kerül lefogatásra speciális tömítőalátéttel ellátott csavarokkal.
- ___ Pad: opcióként rendelhető, az utasvárótól független, különálló padszerkezet, a faelemek fenyőfa alapanyagból ZOBEL falazúr színminta szerint készülnek.
- ___ Vízlevezetés: az ívesített tetőelemekről a csapadékvíz a csatornaelemeken keresztül a hátsó oszlopokban kerül levezetésre.
- ___ Alapozás: Az acél keretlábak 40x40 cm méretű, min. 80 cm mélységű (C16) beton pontalapokra támaszkodnak vagy 12 cm vastag tömörített kavicsagyazaton (homokos sóder) legalább 16 cm vastagságú statikus terv szerinti (C16) minőségű vízszintes betonaljzatra az oszlopok dűbelcsavaros megoldással kerülnek rögzítésre. Lehetséges díszburkolatra történő rögzítés is, amennyiben a díszburkolat alatt talplemezeknél a megfelelő vastagságú beton elkészítésre kerül. Az aljzatbeton, illetve a díszburkolat készítésekor nagyon lényeges a pontos szinttartás. Pontalapok esetén a lábak talpait az előre bebetonozott alapozó tüskékhez kell csavarozással rögzíteni. A műszaki leírás a mellékelt alapozási rajzzal együtt érvényes.
- ___ Az alapozás a helyi adottságoktól függ, a meghatározása az adaptáló tervező feladata.

JELLEMZŐK

**ROBOSZTUS MEGJELÉNÉS
SOROLÁSSAL "VÉGTELENÍTHETŐ"**



LUKÁCS LEVENTE

___ Vázszerkezet: acél profilokból hegesztéssel és oldható csavarkötéssel kialakított elemekből áll.

___ Felületkezelés: EPAMIN-es alapozó festéssel + RAL színskála szerinti porfestéssel.

___ Oldalfal és hátfal: vázszerkezetre pontszerűen fogatott 8 mm-es edzett síkűveg.

___ Tető: a tetőtartó elemekre 8 mm-es UV védett üregkamrás polikarbonát kerül lefogatásra speciális tömitőalátéttel ellátott csavarokkal.

___ Pad: a faelemek fenyőfa alapanyagból ZOBEL falazúr színminta szerint készülnek.

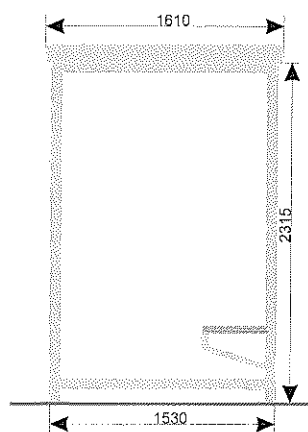
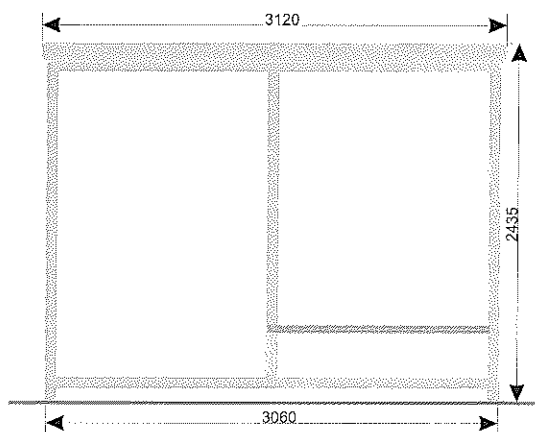
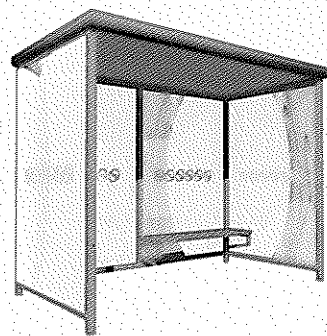
___ Vízvezetés: a tető első részén végigfutó esőcsatornából a csapadékvíz a két szélső keretoszlopban kerül elvezetésre, a tető hátsó részén szabadon lefolyik.

___ Alapozás: Az acél keretlábak 40x40 cm méretű, min. 80 cm mélységű (C16) beton pontalapokra támaszkodnak vagy 12 cm vastag tömörített kavicsagyazaton (homokos sóder) legalább 16 cm vastagságú statikus terv szerinti (C16) minőségű vízszintes betonaljzatra az oszlopok dübelcsavaros megoldással kerülnek rögzítésre. Lehetséges díszburkolatra történő rögzítés is, amennyiben a díszburkolat alatt talplemezeknél a megfelelő vastagságú beton elkészítésre kerül. Az aljzatbeton, illetve a díszburkolat készítésekor nagyon lényeges a pontos szinttartás. Pontalapok esetén a lábak talpait az előre bebetonozott alapozó tüskékhez kell csavarozással rögzíteni. A műszaki leírás a mellékelt alapozási rajzzal együtt érvényes.

___ Az alapozás a helyi adottságoktól függ, a meghatározása az adaptáló tervező feladata.

JELLEMZŐK

ROBOSZTUS MEGJELENÉS
SOROLÁSSAL "VÉGTELENÍTHETŐ"



LUKÁCS LEVENTE

MŰSZAKI MEGJELÉSEK

Vázszerkezet: két 60x60x3 mm-es talplemezzel ellátott oldalfalvázból és az ezt alulról és felülről összekötő gerendákból áll.

Felületkezelés: EPAMIN-es alapozó festéssel + RAL színskála szerinti porfestéssel.

Tetőszerkezet felület kikészítése: ereszcatorna anyaga horganyzott 2 mm-es lemez színre porfestve, porfestés színválasztéka: RAL színskála szerint.

Oldalfal és hátfal: vázszerkezetre takarólemezes megfogással 8 mm-es edzett síküveg kerül.

Tető: magába foglalja a speciálisan kialakított ereszcatornát és a trapézlemezes borítást.

Pad: a faelemek fenyőfa alapanyagból ZOBEL falazúr színminta szerint készülnek.

Vízvezetés: a tetőre kerülő csapadék a ereszcatornába majd a hátsóoszlopba épített csurgón keresztül távozik.

Alapozás: Az acél keretlábak 40x40 cm méretű, min. 80 cm mélységű (C16) beton pontalapokra támaszkodnak vagy 12 cm vastag tömörített kavicsagyazaton (homokos sóder) legalább 16 cm vastagságú statikus terv szerinti (C16) minőségű vízszintes betonaljzatra az oszlopok dübelcsavaros megoldással kerülnek rögzítésre. Lehetséges díszburkolatra történő rögzítés is, amennyiben a díszburkolat alatt talplemezeknél a megfelelő vastagságú beton elkészítésre kerül. Az aljzatbeton, illetve a díszburkolat készítésekor nagyon lényeges a pontos szinttartás. Pontalapok esetén a lábak talpait az előre bebetonozott alapozó tüskékhez kell csavarozással rögzíteni. A műszaki leírás a mellékelt alapozási rajzzal együtt érvényes.

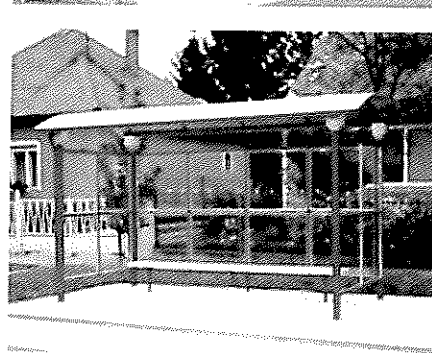
Az alapozás a helyi adottságoktól függ, a meghatározása az adaptáló tervező feladata.



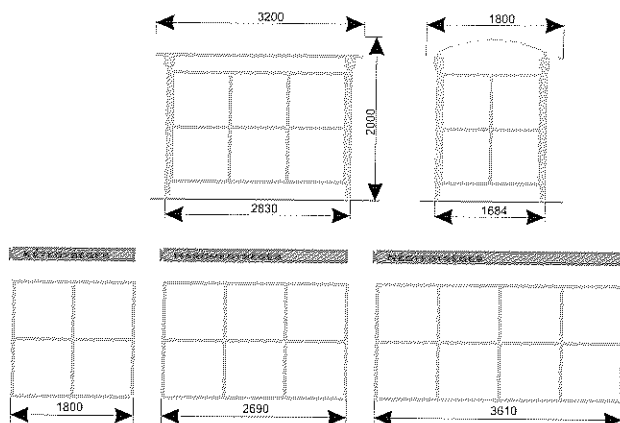
JELLEMZŐK

IGÉNYES KIVITEL

ROBOSZTUS MEGJELENÉS



LUKÁCS LEVENTE



___ Utasváró szerkezeti elemei: oldalfalak, hátfal, tető, kapcsolóelemek.

___ Oldalfalak: acél zártszelvényekből hegesztéssel kialakított kerétszerkezet, mely magában foglalja sarokoszlopokat is. A kerétszerkezetbe 2 mm-es UV védett plexi lemez kerül beépítésre, derékszögű rögzítőprofilokkal, POP szegecseléssel.

___ Hátfal: acél zártszelvényekből hegesztéssel kialakított kerétszerkezet, melybe szintén 2 mm-es UV védett plexi lemez kerül beépítésre az oldalfalnál leírt módon.

___ Tető: az utasváró hosszában elől és hátul végigfutó acél „Z” hossztartókból és az ezekre erősített ívesített keresztartókból áll. Az ívesített keresztartókra UV védett üregkamrás polikarbonát kerül lefogatásra.

___ Kapcsolóelemek: szerepük a tető illetve az oldal és hátfalak közötti kapcsolat létrehozásán túl díszítő funkció betöltése is. Összeszerelés után mind a sarokoszlopokhoz, mind a tető hosszartókhoz rögzítésre kerül lemezcsavarokkal.

___ Vízvezetés: a tető első részén végigfutó esőcsatornából a csapadékvíz a sarokoszlop mellett elhelyezett lefolyón kerül levezetésre, a tető hátsó részén szabadon lefolyik.

___ Vázszerkezet felületkikészítése: EPAMIN-es alapozó festéssel + RAL színskála szerinti porfestéssel.

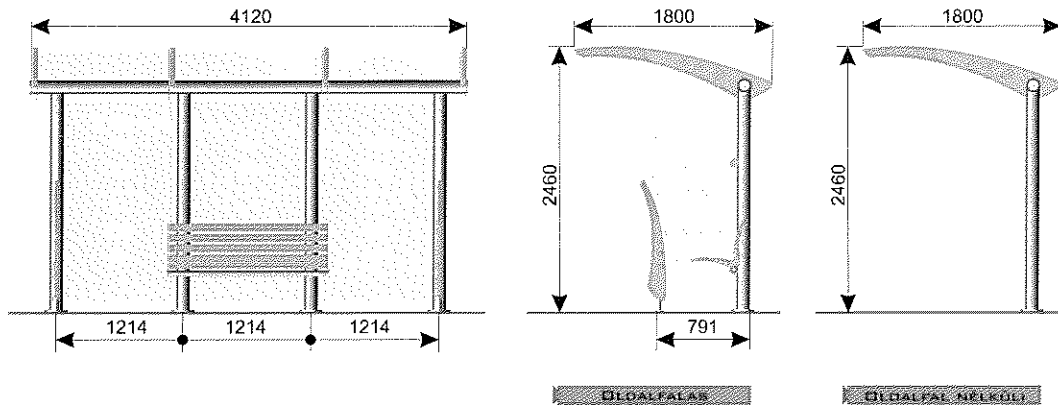
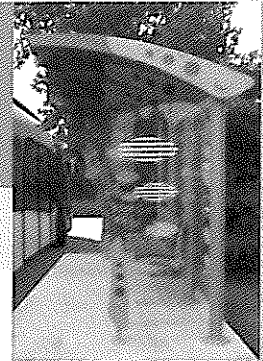
___ Pad: opcióként rendelhető, az utasvárótól független, különálló padszerkezet, a faelemek fenyőfa alapanyagból ZOBEL falazúr színminta szerint készülnek.

___ Alapozás: A keretlábak 40x40 cm méretű, min. 80 cm mélységű (C16) beton pontalapokra támaszkodnak vagy 12 cm vastag tömörített kavicságyazaton (homokos sóder) legalább 16 cm vastagságú statikus terv szerinti (C16) minőségű vízszintes betonaljzatra az oszlopok dűbelcsavaros megoldással kerülnek rögzítésre. Lehetséges díszburkolatra történő rögzítés is, amennyiben a díszburkolat alatt talplemezeknél a megfelelő vastagságú beton elkészítésre kerül. Az aljzatbeton, illetve a díszburkolat készítésekor nagyon lényeges a pontos szinttartás. Pontalapok esetén a lábak talpait az előre bebetonozott alapozó tüskékhez kell csavarozással rögzíteni. A műszaki leírás a mellékelt alapozási rajzzal együtt érvényes.

___ Az alapozás a helyi adottságoktól függ, a meghatározása az adaptáló tervező feladata.

JELLEMZŐK

**ROBOSZTUS MEGJELÉNÉS
SORLÁSSAL "VÉGTELENÍTHETŐ"**



LUKÁCS LEVENTE

Működési elv

Vázszerkezet: acél csövekből és profilokból hegesztéssel és csavarozással kialakított elemekből áll. A 4 db hátfal oszlop 108x6,3 mm-es csőből készül, talplemezzel rögzíthető a beton pontalapokban elhelyezett tüskékhez. A tetőszerkezetet 8 mm vastag acéllemez és borovi fenyő kombinációja alkotja mely össze van építve a hátsó, szintén 108x6,3-as csővel és ezen keresztül csatlakozik a tartóoszlopokhoz.

Tető: az ívesített tetőtartó elemekre lefogott 8 mm vastag UV védett üregkamrás polikarbonáttal kerül lefedésre, speciális tömítőalátéttel ellátott csavarokkal.

Vázszerkezet felületkezelése: EPAMIN-es alapozó festéssel + RAL színskála szerinti porfestéssel.

Oldalfal és hátfal: vázszerkezetre takarólemezes megfogással illetve üvegfogókkal befogatott 8 mm-es edzett síküveg kerül.

Pad: a faelemek fenyőfa alapanyagból zobel falazúr színminta szerint készülnek.

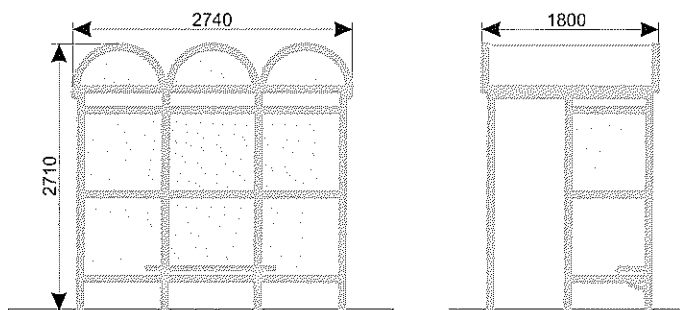
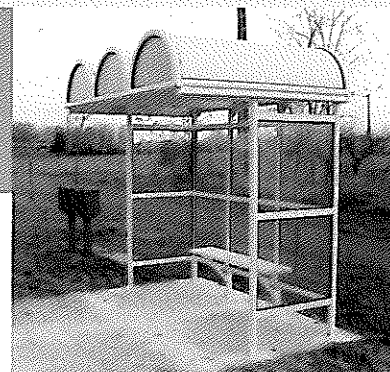
Vízvezetés: a csapadékvíz a tetőívek kialakításából adódóan csak hátrafelé tud lefolyni

Alapozás: Az acél keretlábak 40x40 cm méretű, min. 80 cm mélységű (C16) beton pontalapokra támaszkodnak az elhelyezett tüskékre vagy 12 cm vastag tömörített kavicsagyazaton (homokos sóder) legalább 16 cm vastagságú statikus terv szerinti (C16) minőségű vízszintes betonaljzatra az oszlopok dübelcsavaros megoldással kerülnek rögzítésre. Lehetséges díszburkolatra történő rögzítés is, amennyiben a díszburkolat alatt a talplemezeknél a megfelelő vastagságú beton elkészítésre kerül. Az aljzatbeton, illetve a díszburkolat készítésekor nagyon lényeges a pontos szinttartás.

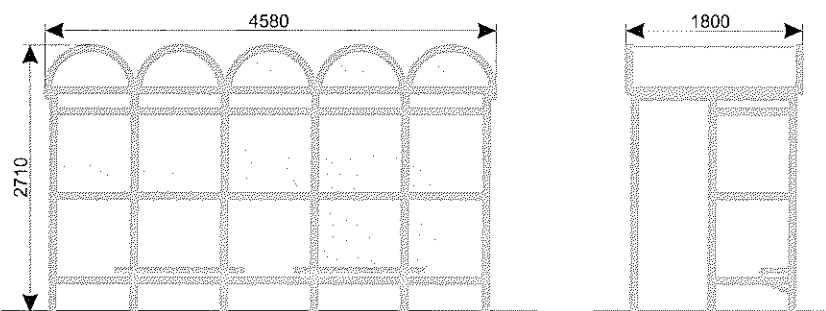
Az alapozás a helyi adottságoktól függ, a meghatározása az adaptáló tervező feladata.

JELLEMZŐK

**ROBOSZTUS MEGJELENÉS
SOROLÁSSAL "VÉGTÉLENÍTHETŐ"**



UTASVÁRO



UTASVÁRO

Utassváró szerkezeti elemei: oldalfalak, hátfal, tető.

Oldalfal és hátfal: egyedi kialakítású, sajtoló alumínium profilokból hegesztéssel kialakított keretszerkezet. A keretszerkezetbe biztonsági üveg vagy alumínium lemez kerül beépítésre. Lehetőség van az előbbieket kombinációjára is. Az üvegek és burkolólemez befogása speciális, időjárásálló extrudált gumiprofilokkal történik. Az utassváró alól, körben nyitottak, a jobb és könnyebb takaríthatóság érdekében.

Tető: a tetőtartó elemekre 8 mm-es UV védett üregek kamrás polikarbonát kerül lefogatásra speciális tömítőalátéttel ellátott csavarokkal.

Felületkezelés: A megfelelő zsírtalanítás (lúgos lemosás) után Wash Primer alapozó réteg van felhordva, mely nagymértékben növeli a következő réteg tapadását. A felületelőkészítés után, többrétegű NEOLUX zománcfestékekkel történik a színrefestés. Szín a megrendelő igénye szerint.

Pad: az utassváró vázszerkezetére szerelhető, a faelemek fenyőfa alapanyagból ZOBEL falazúr színminta szerint készülnek.

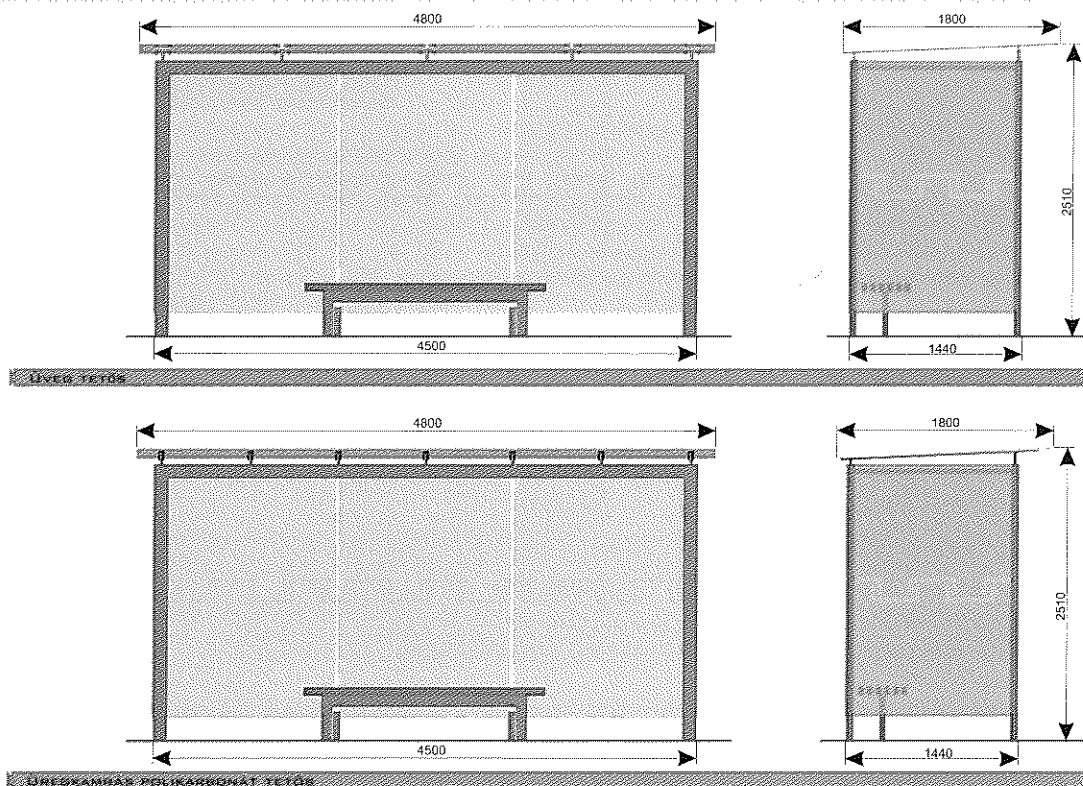
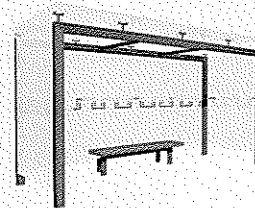
Vízvezetés: a csapadékvíz elvezetése rejtetten, a hátfal oszlopaiban történik.

Alapozás: Az acél keretlábak 40x40 cm méretű, min. 80 cm mélységű (C16) beton pontalapokra támaszkodnak vagy 12 cm vastag tömörített kavicságyazaton (homokos sóder) legalább 16 cm vastagságú statikus terv szerinti (C16) minőségű vízszintes beton aljzatra az oszlopok dübelcsavaros megoldással kerülnek rögzítésre. Lehetséges díszburkolatra történő rögzítés is, amennyiben a díszburkolat alatt talplemezekenél a megfelelő vastagságú beton elkészítésre kerül. Az aljzatbeton, illetve a díszburkolat készítésekor nagyon lényeges a pontos szinttartás. Pontalapok esetén a lábak talpait az előre bebetonozott alapozó tüskékhez kell csavarozással rögzíteni. A műszaki leírás a mellékelt alapozási rajzzal együtt érvényes.

Az alapozás a helyi adottságoktól függ, a meghatározása az adaptáló tervező feladata.

JELLEMZŐK

**ROBOSZTUS MEGJELENÉS
SOROLÁSSAL "VÉGTELENÍTHETŐ"**



LUKÁCS LEVENTE

___ Vázszerkezet: acél 60x120 mm-es zártszelvényből hegesztéssel és oldható csavarkötéssel kialakított elemekből áll.

___ Felületkezelés: EPAMIN-es alapozó festéssel + RAL színskála szerinti porfestéssel.

___ Oldalfal, hátfal: vázszerkezetre fogatott 8 mm-es edzett síküveg, melynek alsó része egy acél tartóra illeszkedik.

___ Üveg tető: a tetőtartó elemekre 5.5-ös ragasztott biztonsági üveg kerül lefogatásra speciálisan kialakított pontmegfogással.

___ Üregkamrás polikarbonát tető: a tetőtartó elemekre 16 mm-es UV védett üregkamrás polikarbonát kerül lefogatásra speciális tömítőalátéttel ellátott csavarokkal.

___ Pad: a faelemek fenyőfa alapanyagból ZOBEL falazúr színminta szerint készülnek.

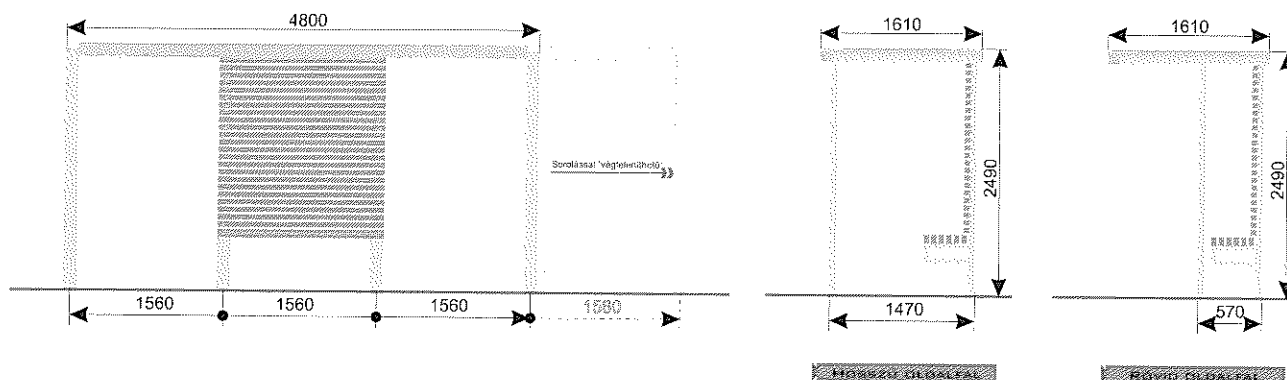
___ Vízelvezetés: a tető kialakításából adódóan a tetőre kerülő csapadék csak hátrafelé tud lefolyni.

___ Alapozás: Az acél keretlábak 40x40 cm méretű, min. 80 cm mélységű (C16) beton pontalapokra támaszkodnak vagy 12 cm vastag tömörített kavicságyazaton (homokos sóder) legalább 16 cm vastagságú statikus terv szerinti (C16) minőségű vízszintes betonlajzatra az oszlopok dübelcsavaros megoldással kerülnek rögzítésre. Lehetséges díszburkolatra történő rögzítés is, amennyiben a díszburkolat alatt talplemezknél a megfelelő vastagságú beton elkészítésre kerül. Az aljzatbeton, illetve a díszburkolat készítésekor nagyon lényeges a pontos szinttartás. Pontalapok esetén a lábak talpait az előre bebetonozott alapozó tüskékhez kell csavarozással rögzíteni. A műszaki leírás a mellékelt alapozási rajzzal együtt érvényes.

___ Az alapozás a helyi adottságoktól függ, a meghatározása az adaptáló tervező feladata.

JELLEMZŐK

ROBOSZTUS MEGJELENÉS
SOROLÁSSAL "VÉGTELENÍTHETŐ"



LUKÁCS LEVENTE

___ Vázszerkezet: két 60x120x3 mm-es talplemezzel ellátott oldalfalvázból, hátfalból és az ezt felül összekötő tetőkeretből áll.

Az oldalfalak és a hátfal csavarkötéssel vannak rögzítve a tetőszerkezethez.

___ Tetőszerkezet: magába foglalja a speciálisan kialakított ereszcatornát és az 10 mm-es UV védett bronz üregkamrás polikarbonát borítást.

___ Vázszerkezet felületkezelése: EPAMIN-es alapozó festéssel + RAL színskála szerinti porfestéssel.

___ Tetőszerkezet felület kikészítése: ereszcatorna anyaga horganyzott 2 mm-es lemez színre porfestve. Porfestés színválasztéka: RAL színskála szerint.

___ Oldalfal és hátfal: vázszerkezetre pontszerű és takarólemezes megfogással 8 mm-es edzett síküveg kerül.

___ Tető: a tetőtartó elemekre 10 mm-es UV védett üregkamrás polikarbonát kerül lefogatásra speciális tömítőalátéttel ellátott csavarokkal.

___ Pad és árnyékoló: a faelemek fenyőfa alapanyagból zobel falazúr színminta szerint készülnek. Opcióként lehet felár ellenében trópusi faborítás is.

___ Vízelvezetés: a tetőre kerülő csapadék az ereszcatornába majd a hátsóoszlopba épített csurgón keresztül távozik.

Hosszú és vegyes oldalfalas utasvárók esetén (kivéve a 4 hátfalas vegyes):

___ Alapozás: Az acél keretlábak 40x40 cm méretű, min. 80 cm mélységű (C16) beton pontalapokra támaszkodnak vagy 12 cm vastag tömörített kavicságyazaton (homokos sóder) legalább 16 cm vastagságú statikus terv szerinti (C16) minőségű vízszintes betonaljzatra az oszlopok dűbelcsavaros megoldással kerülnek rögzítésre. Lehetséges díszburkolatra történő rögzítés is, amennyiben a díszburkolat alatt talplemezeknél a megfelelő vastagságú beton elkészítésre kerül. Az aljzatbeton, illetve a díszburkolat készítésekor nagyon lényeges a pontos szinttartás. Pontalapok esetén a lábak talpait az előre bebetonozott alapozó tüskékhez kell csavarozással rögzíteni. A műszaki leírás a mellékelt alapozási rajzzal együtt érvényes.

Rövid oldalfalas utasvárók esetén:

___ Alapozás: Az acél keretlábak általában 40x40 cm méretű, min. 80 cm mélységű (C16) beton pontalapokra támaszkodnak. A lábak talpait az előre bebetonozott alapozó tüskékhez kell csavarozással rögzíteni. A műszaki leírás a mellékelt alapozási rajzzal együtt érvényes.

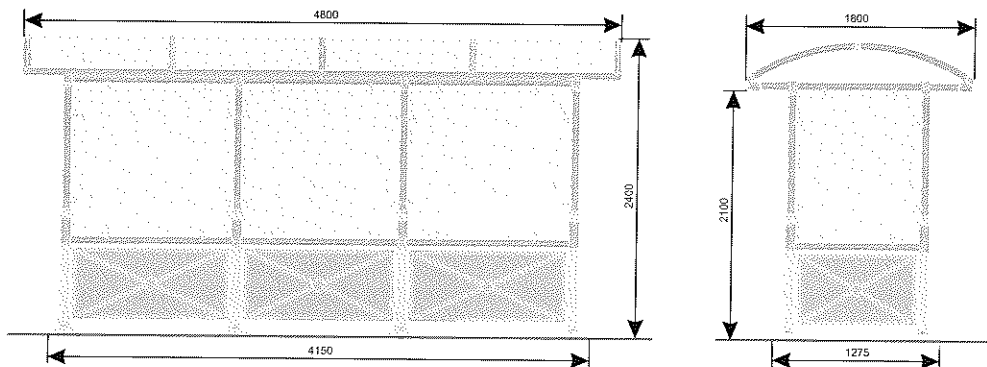
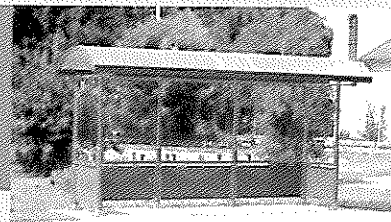
___ Az alapozás a helyi adottságoktól függ, a meghatározása az adaptáló tervező feladata.



JELLEMZŐK

IGÉNYES KIVITEL

ROBOSZTUS MEGJELENÉS



LUKÁCS LEVENTE

___ Vázszerkezet: a főtartó elemek öntvény és csőből készült oszlopok talplemezzel egybeöntve, melyekre a csőből készített tetőtartók felhegesztésre kerülnek. Az öntvény és csőváz hosszirányú összekötését a váz alsó harmadában és a felső részen elhelyezett 48mm átmérőjű csövek biztosítják továbbá ezek alatt a pillérek közé zártszelvény tartóvázra hegesztett acéllemez lábazati burkolat kerül.

___ Oldalfal, hátfal: burkolata pontszerű megfogással történik, amelyek az öntvény pillérekre illetve az azokat hosszirányban összekötő 48mm-es csövekre vannak felrögzítve. A hátfal burkolata lehet 8-12mm-es tömör polikarbonát vagy 8 mm-es edzett üveg.

___ Tető: a tetőszerkezet hajlított cső és idomacél elemek elől és hátul teljes hosszban összekötésre kerülnek. Burkolata lehet 5 mm-es tömör polikarbonát vagy 6 mm-es üregkamrás polikarbonát.

___ Vízelvezetés: a tető első széléről a minimális mennyiségű esővíz az oszlopok fejezetén áthaladó konzol tartórúdjában kerül a hátsó szélre átvezetésre.

___ Vázszerkezet felületkikészítése: EPAMIN-es alapozó festéssel + RAL színskála szerinti porfestéssel.

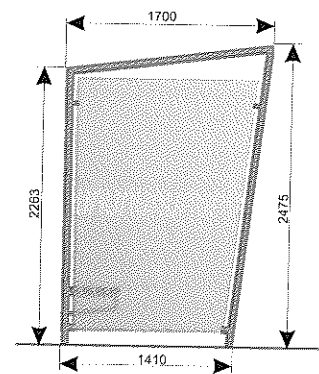
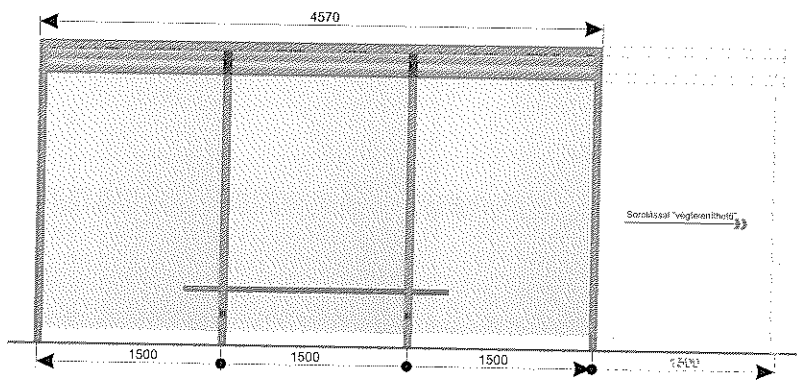
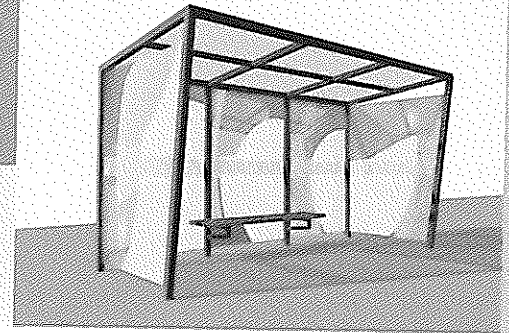
___ Pad: opcióként rendelhető, az utasvárótól független, különálló padszerkezet, a faelemek fenyőfa alapanyagból ZOBEL falazúr színminta szerint készülnek.

___ Alapozás: A keretlábak 40x40 cm méretű, min. 80 cm mélységű (C16) beton pontalapokra támaszkodnak vagy 12 cm vastag tömörített kavicságyazaton (homokos sóder) legalább 16 cm vastagságú statikus terv szerinti (C16) minőségű vízszintes betonaljzatra az oszlopok dűbelcsavaros megoldással kerülnek rögzítésre. Lehetséges díszburkolatra történő rögzítés is, amennyiben a díszburkolat alatt talplemezeknél a megfelelő vastagságú beton elkészítésre kerül. Az aljzatbeton, illetve a díszburkolat készítésekor nagyon lényeges a pontos szinttartás. Pontalapok esetén a lábak talpait az előre bebetonozott alapozó tüskékhez kell csavarozással rögzíteni. A műszaki leírás a mellékelt alapozási rajzzal együtt érvényes.

___ Az alapozás a helyi adottságoktól függ, a meghatározása az adaptáló tervező feladata.

JELLEMZŐK

ROBOSZTUS MEGJELENÉS
SOROLÁSSAL "VÉGTELENÍTHETŐ"



___ Vázszerkezet: acél 70x70 mm-es zártszelvényből hegesztéssel és oldható csavarkötéssel kialakított elemekből áll.

___ Felületkezelés: EPAMIN-es alapozó festéssel + RAL színskála szerinti porfestéssel.

___ Oldalfal: vázszerkezetre pontszerűen fogatott 8 mm-es edzett síküveg.

___ Hátfal: vázszerkezetre fogatott 8 mm-es edzett síküveg, melynek alsó része egy acél tartóra illeszkedik, rögzítése a vázszerkezethez takarólécekkel történik.

___ Tető: a tetőtartó elemekre 8 mm-es UV védett üregkamrás polikarbonát kerül lefogatásra speciális tömítőalátéttel ellátott csavarokkal.

___ Pad: a faelemek fenyőfa alapanyagból ZOBEL falazúr színminta szerint készülnek.

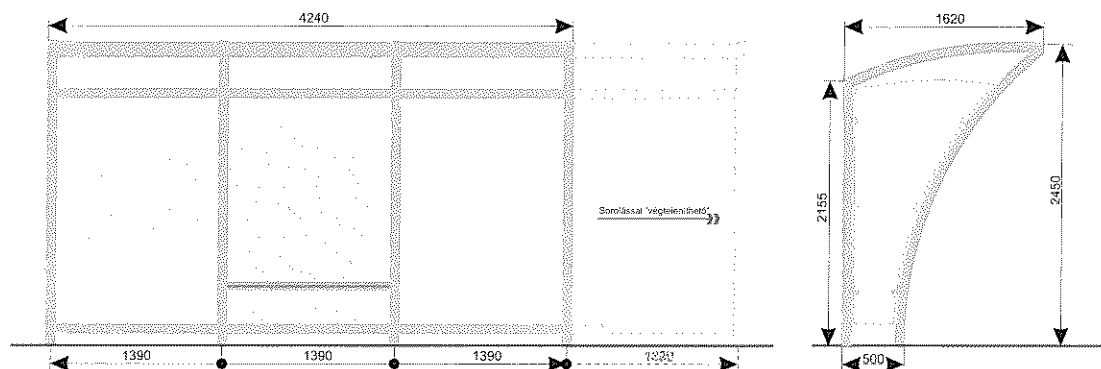
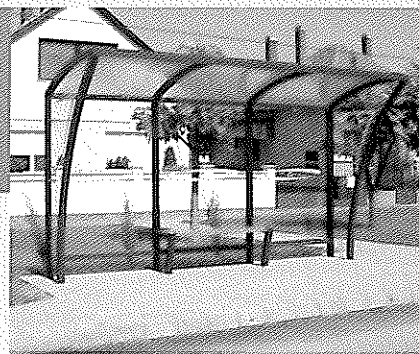
___ Vízvezetés: a tető kialakításából adódóan a tetőre kerülő csapadék csak hátrafelé tud lefolyni.

___ Alapozás: Az acél keretlábak 40x40 cm méretű, min. 80 cm mélységű (C16) beton pontalapokra támaszkodnak vagy 12 cm vastag tömörített kavicsgyazaton (homokos sóder) legalább 16 cm vastagságú statikus terv szerinti (C16) minőségű vízszintes betonaljzatra az oszlopok dübelcsavaros megoldással kerülnek rögzítésre. Lehetséges díszburkolatra történő rögzítés is, amennyiben a díszburkolat alatt talplemezknél a megfelelő vastagságú beton elkészítésre kerül. Az aljzatbeton, illetve a díszburkolat készítésekor nagyon lényeges a pontos szinttartás. Pontalapok esetén a lábak talpait az előre bebetonozott alapozó tüskékhez kell csavarozással rögzíteni. A műszaki leírás a mellékelt alapozási rajzzal együtt érvényes.

___ Az alapozás a helyi adottságoktól függ, a meghatározása az adaptáló tervező feladata.

JELLEMZŐK

ROBOSZTUS MEGJELENÉS
SOROLÁSSAL "VÉGTELENÍTHETŐ"



LUKÁCS LEVENTE

___ Vázszerkezet: acél 70x70 mm-es zártszelvényből hegesztéssel és oldható csavarkötéssel kialakított elemekből áll.

___ Felületkezelés: EPAMIN-es alapozó festéssel + RAL színskála szerinti porfestéssel.

___ Oldalfal: vázszerkezetre pontszerűen fogatott 8 mm-es ívesre vágott edzett síkűveg

___ Hátfal: vázszerkezetre fogatott 8 mm-es edzett síkűveg, melynek alsó része egy acél tartóra illeszkedik, rögzítése a vázszerkezethez takarólécekkel történik.

___ Tető: a tetőtartó elemekre 8 mm-es UV védett üregkamrás polikarbonát kerül lefogatásra speciális tömítőalátéttel ellátott csavarokkal.

___ Pad: a faelemek fenyőfa alapanyagból ZOBEL falazúr színminta szerint készülnek.

___ Vízvezetés: a tető kialakításából adódóan a tetőre kerülő csapadék csak hátrafelé tud lefolyni.

___ Alapozás: Az acél keretlábak 40x40 cm méretű, min. 80 cm mélységű (C16) beton pontalapokra támaszkodnak vagy 12 cm vastag tömörített kavicsagyazaton (homokos sóder) legalább 16 cm vastagságú statikus terv szerinti (C16) minőségű vízszintes betonaljzatra az oszlopok dübelcsavaros megoldással kerülnek rögzítésre. Lehetséges díszburkolatra történő rögzítés is, amennyiben a díszburkolat alatt talplemezeknél a megfelelő vastagságú beton elkészítésre kerül. Az aljzatbeton, illetve a díszburkolat készítésekor nagyon lényeges a pontos szinttartás. Pontalapok esetén a lábak talpait az előre bebetonozott alapozó tüskékhez kell csavarozással rögzíteni. A műszaki leírás a mellékelt alapozási rajzzal együtt érvényes.

___ Az alapozás a helyi adottságoktól függ, a meghatározása az adaptáló tervező feladata.